

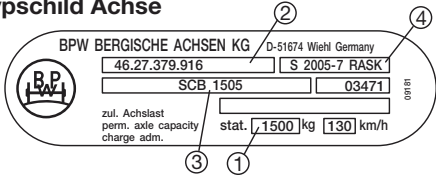


BPW PKW- und Leicht-LKW-Programm
BPW car and light truck range
La gamme spéciale voitures et camionnettes

WARTUNGSVORSCHRIFTEN UND BEDIENUNGSANLEITUNG
MAINTENANCE AND OPERATING INSTRUCTIONS
INSTRUCTIONS D'ENTRETIEN ET DE SERVICE

Kenndaten der Achsen und Bremsen

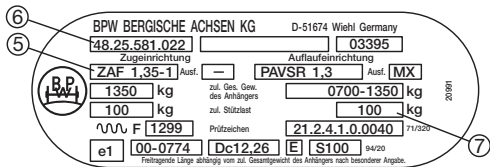
Typschild Achse



Ersatzteilbeschaffung:

Bei Ersatzteilbedarf dienen die Sachnummern und Typkurzzeichen der Achsen und Fahrgestelle den BPW Vertretungen und BPW Service-Stationen zur genauen und schnellen Bestimmung des passenden Ersatzteiles. Es empfiehlt sich daher, nachstehend die Kenndaten anhand der Angaben auf den Typschildern bzw. der eingepägten Typdaten einzutragen, damit diese im Bedarfsfall zur Verfügung stehen. Die Typschilder bzw. Einprägungen befinden sich am Achsrohr bzw. an den Gehäusen der Verbindungseinrichtungen und Kupplungen.

Typschild Auflaufeinrichtung



Hersteller des Anhängers		Art des Anhängers	
		Fabrik-Nr.	
① Zulässige Achslast (bei Tandemachsen Achslast vorn / hinten)	vorn		kg
	hinten		kg
② Sachnummern der Achsen (bei Tandemachsen vorn / hinten)	vorn		
	hinten		
③ Kurzbezeichnung der Achsen (bei Tandemachsen vorn / hinten)	vorn		
	hinten		
④ Typ der Radbremse			
⑤ Typ der Zugeinrichtung / Auflaufeinrichtung			
⑥ Sachnummer			
⑦ Zulässige Stützlast			kg
Typ- bzw. Fabrikat der Kupplung			
Fahrgestellnummer			
Zulässiges Gesamtgewicht		kg	
Höchstmögliche Zuladung Differenz zwischen Fahrzeugleergewicht und zulässigem Gesamtgewicht		kg	

Inhalt

Grundregeln, Bedienungshinweise	.4 - 5
Handhabung (Bedienung)	.6 - 8
BPW Gummifederachsen / Drehstabfederachsen	.10 - 21
BPW Caravan-Chassisverschraubungen	.21 - 22
BPW Verbindungseinrichtungen	.24 - 32
BPW Auflaufbremsanlage, Bedienungsanleitung	.33

Wartungsvorschriften

Die nachstehenden Einbau-, Betriebs- und Wartungsvorschriften beziehen sich auf BPW Gummifederachsen, Drehstabfederachsen, Verbindungseinrichtungen und Fahrgestelle. Sie sind Bestandteil der Garantiebedingungen. Die einschlägigen Betriebsvorschriften des Fahrzeugherstellers bzw. der übrigen Fahrzeugteile-Hersteller sind zu beachten.

Zur Erhaltung der Betriebs- und Verkehrssicherheit des Fahrzeugs sind die Wartungsarbeiten nach den vorgeschriebenen Intervallen durchzuführen.

Die Beseitigung festgestellter Mängel oder der Austausch verschlissener Teile sollte einer Fachwerkstatt übertragen werden, sofern der Fahrzeughalter nicht über die technischen Kenntnisse und Einrichtungen verfügt.

Beim Einbau von Ersatzteilen wird dringend empfohlen, nur Original-BPW-Teile zu verwenden. Von BPW freigegebene Teile werden regelmäßig besonderen Prüfungen unterzogen. BPW übernimmt für sie die Produktverantwortung. BPW kann nicht beurteilen, ob jedes einzelne Fremdprodukt bei BPW Produkten ohne Sicherheitsrisiko eingesetzt werden kann; dies gilt auch, wenn eine autorisierte Prüforga-nisation das Produkt abgenommen hat. Bei Verwendung anderer Ersatzteile als Original-BPW-Teile erlischt unsere Garantie.

Stand Januar 2007

Ersatz für die Wartungsvorschriften BPW-W-PKW 1220601def

Änderungen vorbehalten. Alte Wartungsvorschriften verlieren ihre Gültigkeit.